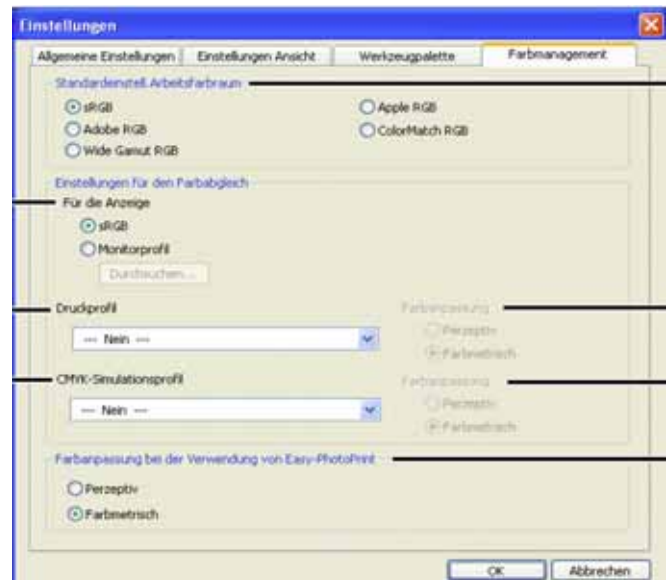
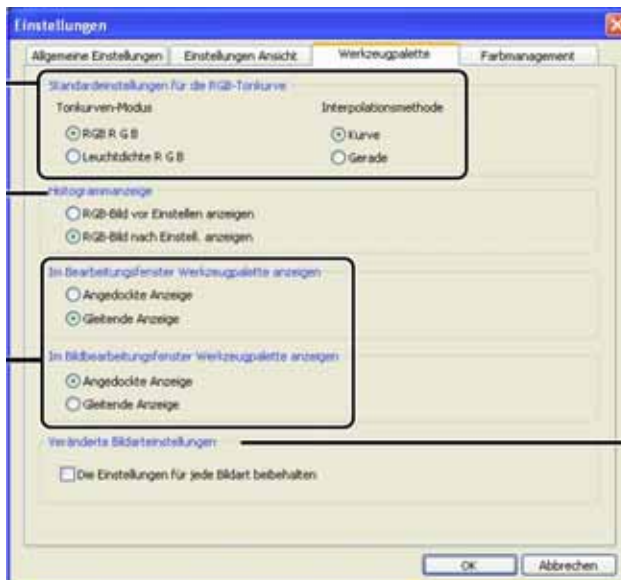
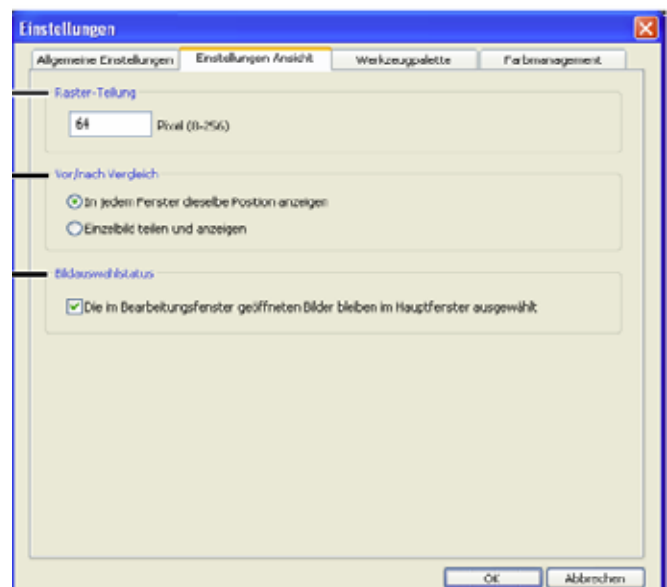
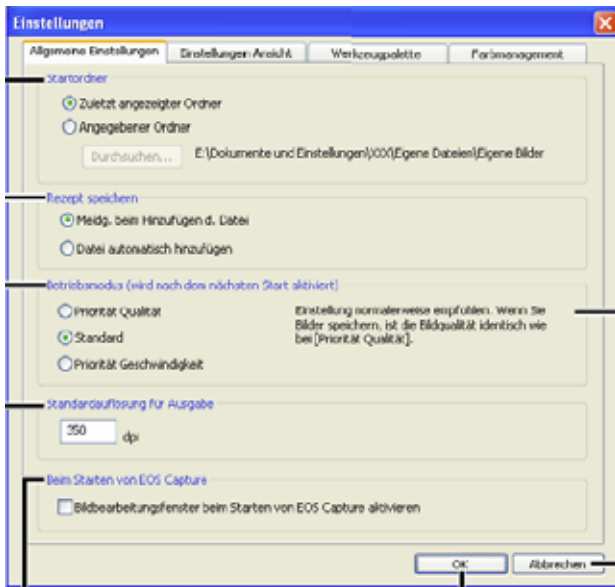


Voreinstellungen, wie sie vom Hersteller empfohlen werden



Einrichten (einmalig) um ein Rezept zu speichern und es immer wieder zu verwenden.

Dpp öffnen > ein Bild markieren > Bearbeitungsfenster Button > Schärfe in der Maske auf 3 einstellen > Menü „Bearbeiten“ > Rezept in Datei speichern > Dateiname (z. B. Schärfe 3)

Aktivierung des Rezeptes, wenn man den PC wieder startet

Menü „Bearbeiten“ > Rezept lesen aus Datei > Rezept (Schärfe 3) markieren > Öffnen

Stapelverarbeitung mit Schärfe 3 (um alle Bilder auf einmal mit Schärfe in der Größe 3 zu versehen)

Dpp öffnen > 1. Bild markieren > mit gedrückter Shifttaste das letzte Bild markieren > Bearbeitungsfenster Button (links) > mit Rechtsklick ins Bild > Rezept in alle Fotos einfügen > Batchverarbeitungsbutton (rechts) > Durchsuchen > Ordner „RAW bearb.“ > Tiff 16 bit (oder 8 bit) > Ausführen > Warten ca. 10 bis 15 Sekunden pro Bild > Bilder wurden bearbeitet > Speichern – Nein, alle Bilder nicht speichern (sofern man die Bilder mit dieser Bearbeitung nicht aufheben will)

Stempelwerkzeug anwenden

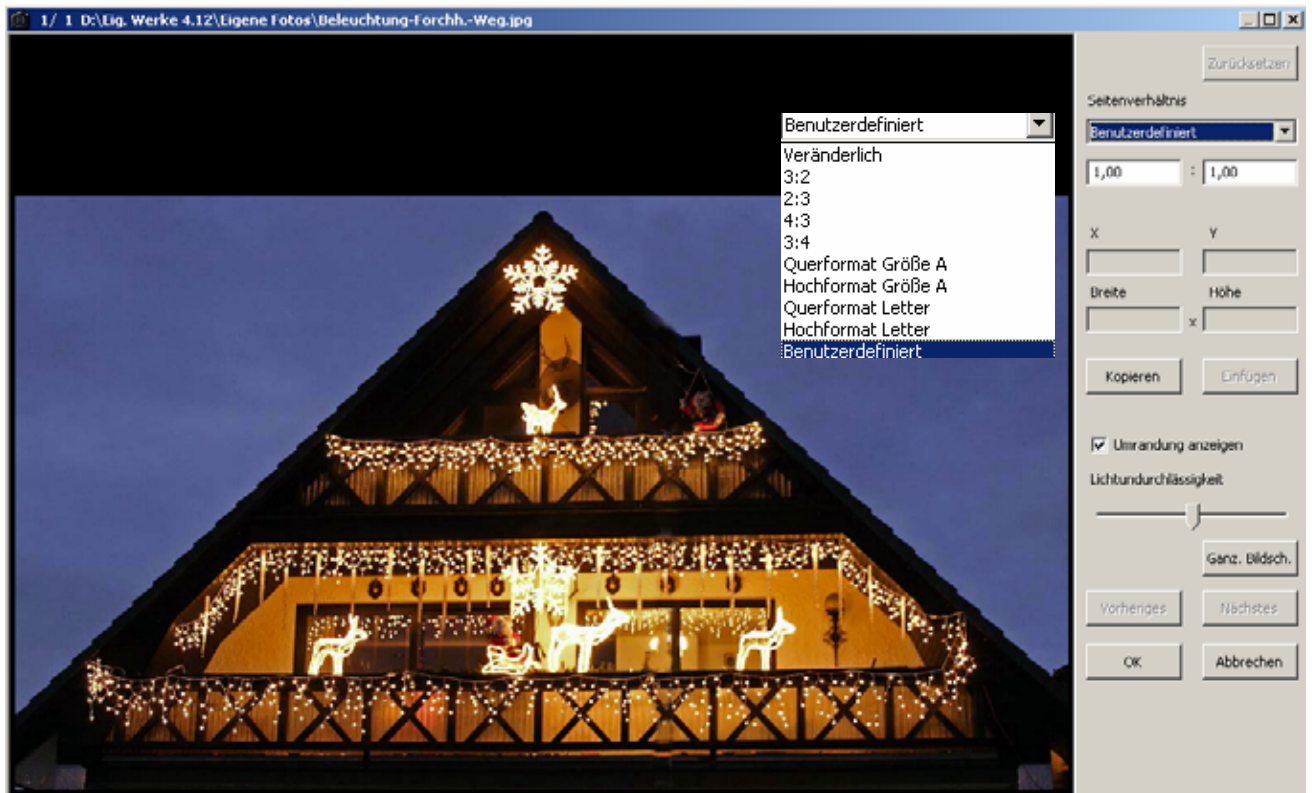
- **Alt + S**

- Wahlweise auf 100% Ansicht oder ganzer Bildschirm
- Auswählen, ob helle oder dunkle Bildteile verändert werden sollen
- Scharfe Kante durch den Stift, Weiche Kante durch den Pinsel
- Die jeweilige Farbe festlegen durch Drücken der Alt – Taste (wie bei Photoshop)

- Die Größenänderung des Stiftes oder Pinsels erreicht man schneller mit der **Shifftaste + Scrollen**.
- Schrittweises Rückgängigmachen der Stempelung durch **<** Taste. Komplettes Rückgängigmachen durch **<<**
- Bestätigung der Änderungen durch O.K.



Bildausschnittwerkzeug anwenden (**Alt – Taste + C**)



Seitenverhältnisse sind entweder in festen Formaten wählbar oder Benutzerdefiniert z. B. **16 zu 9**